

KBO NIEUWKUIJK

# Laatste woensdagmiddag fietstocht



Fietsgroep van KBO Nieuwkuijk.

Vanaf woensdag 12 juni tot 28 augustus is KBO Nieuwkuijk met een wisselende groep van 9 tot 15 personen wekelijks gaan fietsen. Vorige week was het dus alweer de laatste keer dat de groep hun stalen ros besteeg. Een enkeling op een fiets zonder ondersteuning. Mensen zonder ondersteuning fietsen altijd

voorop om zodoende het tempo te kunnen bepalen zodat iedereen lekker mee kan komen. Er wordt altijd een route van circa 25 tot 30 kilometer gefietst zodat ook niet geoefende fietsers kunnen meerijden. Onderweg wordt altijd gestopt voor een pauze. Hoe lang deze duurt hangt af van hoe gezellig

het is, als iedereen maar voor het avondeten terug is. Ter afsluiting is ook deze keer weer iedereen uit de groep die mee wilde, op eigen kosten, uit eten gegaan. Een ervaring die je aangrijpt en niet gauw vergeet. We vinden dat gezelligheid en sa- menzijn in deze tijd van verharding

noodzakelijk is. Kinderen zijn op vakantie, dus niet oppassen en vaker alleen, met minder aanspraak. Daarom lopen de activiteiten in de zomermaanden gewoon door en als extra's dus het fietsen. Nu het fietsen is afgelopen wordt gestart met kaarten. Op 4 september is de eerste kaartavond van het seizoen.

## Lezersactie Kunstbeurs Noord-Brabant

Op 14 en 15 september wordt op het terrein van galerie Sous-Terre in Lithoijen (gemeente Oss) de Kunstbeurs van Noord-Brabant georganiseerd. Met een aanbod van een paar duizend kunstwerken geëxposeerd in twee beursgebouwen en in een schitterend beeldenspark van

ruim 30.000 m<sup>2</sup>, is een bezoek aan deze unieke beurs meer dan de moeite waard (zie [www.kunstbeursvan Noord-Brabant.nl](http://www.kunstbeursvan Noord-Brabant.nl)). Op vertoon van dit artikel (digitaal of uitgeknipt) ontvangt u 50% korting op de entreprijs van € 10,- p.p.



## Dorpswandeling Vlijmen-Meliestraat

Door Bart Be aard en Jan van der Linden zal op zondag 8 september deze dorpswandeling gehouden worden. De wandeling begint om 10.00 uur bij het gemeentehuis in de Julianastraat. Na een kleine uitleg bij en over de kerk lopen we door de Prins Bernhardlaan, Wilhelminastraat, Meliestraat, Molenhoek, Meliepark, Meliestraat, Julianastraat en

terug naar het gemeentehuis. De lengte van de wandeling is 2,7 kilometer en we hebben daarvoor ongeveer twee uur nodig. Op een aantal vertelpunten wordt uitleg gegeven over historie, architectuur, bedrijfsleven, bewoners, bomen en land- en tuinbouw. Deelnemers worden verzocht zich vooraf aan te melden per mail: [bartbeaard1@gmail.com](mailto:bartbeaard1@gmail.com).



In de Prins Bernhardlaan wordt uitleg gegeven bij het pand dat gebouwd is door en voor wederopbouwarchitect Jan Luijben (1908-1965) in de bouwstijl van de Delftse School. (foto: Ad Hartjes)

oudhollandse tafelspellen druk bezocht

## Actie en gezelligheid bij Zonnebloem Vlijmen

De spelmiddag afgelopen donderdag van de Zonnebloem was super geslaagd. Als alles meezit dan komt het goed zegt men vaak. Afgelopen donderdag was dit helemaal het geval bij de spelmiddag van de Zonnebloem Vlijmen. Mooi weer, een grote opkomst, een prachtige locatie in de tuin van de pastorie met tenten voor de nodige schaduw, leuke oudhollandse spellen en gezamenlijk

afsluiten met eten. De deelnemers moesten flink aanpakken in een onderlinge competitie met de vele oudhollandse spellen. Tussendoor werd gezorgd voor hapjes en drankjes, maar het sluitstuk was het bezoek van de frietwagen. Met zo'n 60 deelnemers allemaal tegelijk aan de friet met snacks, dat was niet alleen lekker maar gaf een extra gezellig en saamhorig gevoel.



Oudhollandse tafelspellen druk bezocht.

MONUMENTEN EN HEUSDEN - M210

## ‘De Nieuwe Schuur’, Burgemeester Buijsstraat, Herpt

In deze serie hebben zijn al veel Rijks- en Gemeentemonumenten beschreven, welke voornamelijk vooroorlogs zijn. In dit artikel willen we aandacht besteden aan een huidige ontwikkeling in de bouwwereld met het zogenaamde ‘Duurzaam Bouwen’. Een voorbeeld daarvan is het theater- en cultuurgebouw ‘De Nieuwe Schuur’ in Herpt. Het project is in 2021 gerealiseerd door architect Francine Houben van Mecanoo Architecten en haar echtgenoot en organisatieadviseur Hans Andersson. Tegenover hun woonhuis is het gebouw geplaatst. Voorheen stond er een bouwvallige met dakpannen gedekte en geteerde houten schuur met ongeveer dezelfde afmetingen. Alleen is het dak verbreed, waardoor aan beide zijden dakoverstekken zijn ontstaan.

BART BEAARD

In de bouwwereld is een ontwikkeling gaande waarbij traditionele bouwmaterialen als staal en beton (welke niet hernieuwbaar zijn) en door de grote CO<sub>2</sub>-uitstoot verdron-

gen worden door massiefhout. Massiefhout is een meer duurzaam bouw materiaal, het slaat CO<sub>2</sub> op en het is een biobased grondstof, dat wil zeggen hernieuwbaar door herbebossing. De vloer-, dak-, en gevelelementen van dit gebouw zijn gemaakt met zogenaamde CLT (cross laminated timber) platen en Glulam (glue laminated beams) balken. CLT platen zijn gemaakt met drie of meer lagen kruislings of loodrecht op elkaar verlijmd vurenhouten planken die een dikte hebben van ca. 25 mm. Glulam balken zijn gemaakt van in lengterichting gelamineerd en verlijmd vurenhouten planken. Het gebruikte vurenhout is van een hoge kwaliteit en wordt op sterkte gesorteerd, waardoor het met staal en beton kan concurreren. In Nieuwkuijk bevinden zich langs de Maasroute de bedrijven van Willy Naesens, Hercuton en Houtlab. Deze bedrijven houden zich intensief bezig met het maximale gebruik van massiefhout in hun bouwprojecten.

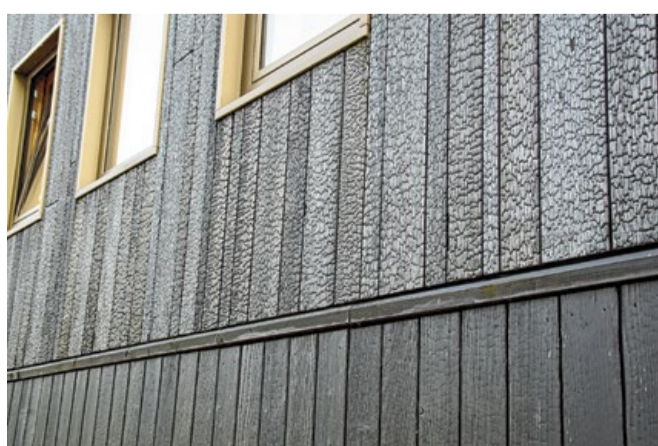
Het loont de moeite ‘De Nieuwe Schuur’ te bezichtigen. De voor- en achtergevels zijn bekleed met zwart verkoold houten delen die met de Japanse Shou Sugi Ban-methode



De Nieuwe Schuur, uit duurzaam hout opgetrokken. (foto: Ad Pellemans)

zijn gemodificeerd en waardoor ze bestand zijn tegen extreme weersomstandigheden. Voor de topgevels is Omiyama gebruikt, gemaakt van Fraké, een houtsoort uit het Afrikaanse Kameroen. De zichtzijde heeft een diepgebrande koollaag. Voor de onderkant is Takamatsu gebruikt, gemaakt van Douglasspar, waarbij de zichtzijde van het hout licht gebrand en erna geborsteld is. Aan de lange noordgevel van het gebouw is naast de glazen wand met

schuifdeuren fraai tegelwerk geplaatst. De langwerpige tegels, die verticaal geplaatst zijn, zijn gemaakt bij Koninklijke Tichelaar in Makkum. Het ontwerp van de tegels is gemaakt door Francine. Het dak is gemaakt met roodkoperbeplating en aan de zuidzijde zijn zonnepanelen in deze beplating geïntegreerd. Achter ‘De Nieuwe Schuur’ meandert door de weilanden Het Oude Maasje. Aan de voorkant staat prominent een prachtige walnotenboom.



Gevel van verkoold hout, volgens de Shou Sugi Ban-methode. (foto: Ad Pellemans)



Koninklijke Tichelaar in Makkum maakte de door Francine Houben ontworpen geveltegels. (foto: Ad Pellemans)